

# Observatoire du tourisme

■ Bilan 2009



NORMANDIE,  
TOUT  
COMMENCE  
DANS L'EURE



DÉPARTEMENT DE  
**L'EURE**  
EURE TOURISME

ÉDITION 2010

[www.eure-tourisme.fr](http://www.eure-tourisme.fr)

# Tourisme dans l'Eure : les chiffres clés

## Nuitées

	Nuitées 2009				Évolution 2008/2009			Évolution 2006/2009		
	FRANCE	ÉTRANGER	TOTAL	PART TOTALE DES NUITÉES	FRANCE	ÉTRANGER	TOTAL	FRANCE	ÉTRANGER	TOTAL
Répartition globale	79%	21%	-	-	-	-	-	-	-	-
Hôtels	476 110	98 180	<b>574 280</b>	<b>52%</b>	- 1%	- 27%	<b>- 7%</b>	- 6%	- 34%	<b>-12%</b>
Campings	65 210	64 980	<b>130 190</b>	<b>12%</b>	- 3%	- 7%	<b>- 5%</b>	+ 12%	- 8%	<b>+ 1%</b>
Gîtes Service Réservation *	123 990	40 250	<b>164 240</b>	<b>15%</b>	- 7%	- 13%	<b>- 9%</b>	- 3%	- 11%	<b>- 5%</b>
Total Gîtes de France	322 250	64 150	<b>386 400</b>	<b>36%</b>	0%	- 3%	<b>- 1%</b>	+ 9%	- 10%	<b>+ 5%</b>
<b>SOUS-TOTAL</b>	<b>863 570</b>	<b>227 310</b>	<b>1 090 870</b>	-	<b>- 1%</b>	<b>- 16%</b>	<b>- 4%</b>	<b>+ 1%</b>	<b>- 22%</b>	<b>- 5%</b>
Center Parcs	-	-	<b>1 278 720</b>	-	-	-	-	-	-	-
<b>TOTAL</b>	-	-	<b>2 369 590</b>	-	-	-	<b>- 1%</b>	-	-	-

## CLIENTÈLES ÉTRANGÈRES

	Nuitées 2009				Évolution 2008/2009				Évolution 2006/2009			
	GB	D	B	NL	GB	D	B	NL	GB	D	B	NL
Répartition globale	46%	11%	15%	28%								
Hôtels	39 350	8 990	12 320	6 970	- 30%	- 43%	+ 17%	- 6%	- 37%	- 47%	- 17%	- 16%
Campings	23 070	4 620	5 040	27 705	- 19%	- 11%	- 4%	+ 9%	- 8%	- 2%	- 11%	- 9%
Gîtes Service Réservation *	10 670	3 760	5 950	10 035	- 24%	+ 4%	+ 15%	- 17%	- 39%	- 17%	+ 16%	- 15%
<b>TOTAL</b>	<b>73 090</b>	<b>17 370</b>	<b>23 310</b>	<b>44 710</b>	<b>- 26%</b>	<b>- 29%</b>	<b>+ 11%</b>	<b>- 1%</b>	<b>- 30%</b>	<b>- 34%</b>	<b>- 9%</b>	<b>- 12%</b>

## Durée de séjour

NOMBRE DE JOURS	2009			2008			2006		
	FRANCE	ÉTRANGER	TOTAL	FRANCE	ÉTRANGER	TOTAL	FRANCE	ÉTRANGER	TOTAL
Hôtels	1,47	1,52	<b>1,47</b>	1,51	1,45	<b>1,49</b>	1,45	1,54	<b>1,47</b>
Campings	3,17	2,10	<b>2,53</b>	3,30	2,11	<b>2,58</b>	3,60	2,26	<b>2,72</b>
Gîtes Service Réservation *	5,27	9,43	<b>5,91</b>	5,61	9,25	<b>6,24</b>	5,61	9,04	<b>6,23</b>

## Taux d'occupation

	2009	2008	2006
Hôtels	51,8%	55,1%	57,8%
Campings	23,3%	26,1%	22,9%
Gîtes Service Réservation *	43,7%	48,6%	46,5%

## Visiteurs

	2009			Évolution 2008/2009			Évolution 2006/2009		
	FRANCE	ÉTRANGER	TOTAL	FRANCE	ÉTRANGER	TOTAL	FRANCE	ÉTRANGER	TOTAL
Points d'accueil touristiques	121 420	23 580	<b>145 000</b>	+ 6%	+ 4%	<b>+ 5%</b>	- 6%	- 10%	<b>- 6%</b>
Lieux de visite (44 sites)	<b>294 960</b>	<b>64 280</b>	<b>359 240</b>	-	-	-	-	-	-
Lieux de visite <sup>1</sup>	238 430	58 690	<b>297 120</b>	+ 30%	+ 13%	<b>+ 23%</b>	+ 10%	+ 49%	<b>+ 16%</b>
• Individuels	168 340	45 600	213 940	+ 37%	+ 18%	+ 32%	- 7%	+ 36%	- 1%
• Groupes	70 090	13 090	83 180	+ 15%	0%	+ 12%	- 3%	+ 23%	0%

## Poids économique du tourisme

Chiffre d'affaires du tourisme	295 millions d'euros
Emplois liés au tourisme**	5 400 emplois

## S.D.T.\*\*\* (2008)

Nombre de voyages	1,8 millions
Nombre de nuitées	7,4 millions
Place du département en France	46 <sup>e</sup> rang

<sup>1</sup> Nombre de visiteurs et évolution dans 11 sites de plus de 5 000 visiteurs répondant régulièrement à l'enquête.

\* Base : résultats du service réservation (85% des gîtes ruraux)

\*\* Source INSEE, DADS 2007

\*\*\* SDT : Suivi de la Demande Touristique (p.4)

## 2009, entre vigilance et satisfaction

### ► Tourisme dans l'Eure : les chiffres clés

2

### ► Les voyages dans l'Eure

4

### ► Les hébergements marchands

L'hôtellerie

7

L'hôtellerie de plein air

8

Les hébergements « Gîtes de France »

10

12

### ► Les sites et lieux de visite

14

### ► Les points d'accueil touristiques

16

L'année qui vient de s'écouler restera à n'en pas douter une année contrastée pour le tourisme eurois. La conjoncture difficile traversée par notre pays n'a pas épargné l'Eure. Les hébergements touristiques voient ainsi leurs taux d'occupation décroître dangereusement en 2009 avec une baisse générale des nuitées marchandes de 4%... ! Plus sensible sur les hôtels et les gîtes, cette tendance est fortement impactée par les clientèles étrangères (-16%), au premier rang desquelles les Britanniques et les Allemands.

Cette morosité des clientèles non françaises ne saurait cacher le bel envol des sites de l'Eure, dopés par le repositionnement du Musée des Impressionnistes à Giverny, avec une croissance de 23% en 2009.

La proximité de l'Eure des grands bassins de population a donc permis à nos visiteurs de fréquenter plus aisément nos lieux de visite de l'Eure mais aussi de raccourcir leur durée de séjour. À méditer.

## L'Eure

567 220 habitants

675 communes

6 040 km<sup>2</sup>94 habitants/km<sup>2</sup>

Préfecture : Évreux



Claude BÉHAR,  
Président d'Eure Tourisme,  
Vice-président du  
Conseil général de l'Eure.

# Les voyages dans l'Eure<sup>1</sup> (2008)

► **L'Eure arrive au 46<sup>e</sup> rang des départements français et se place devant l'Eure-et-Loir (72<sup>e</sup> rang) et l'Orne (77<sup>e</sup> rang).**

## Les voyages<sup>2</sup> des résidents<sup>3</sup>

En 2008, les **voyages<sup>4</sup>** effectués dans l'Hexagone et à l'étranger **ont diminué de 5,5%** (234,1 millions de voyages contre 247,8 en 2007).

Cette baisse se vérifie également pour les voyages passés sur le territoire français (210 millions de voyages contre 222,2 en 2007). À l'inverse, les voyages à destination de l'Eure représentent 1,8 millions et progressent de 1,9% entre 2007 et 2008.

Avec 11,9 millions de voyages et 57,7 millions de nuitées en 2008, la Normandie conserve son 8<sup>e</sup> rang des régions d'accueil touristique en France.



## Les caractéristiques des voyages

Dans le département de l'Eure, 75% des nuitées sont effectuées dans des hébergements non marchands, alors que sur le territoire national on comptabilise 62% de nuitées dans ces hébergements.

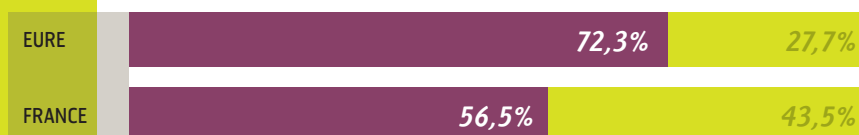
De plus, 95,5% des voyages qui se déroulent dans l'Eure se font à titre personnel contre 91% pour la France.

### DURÉE MOYENNE DE VOYAGE

La durée moyenne d'un voyage est de 3,8 nuits dans le département contre 5,5 nuits en France.

## TYPES DE VOYAGES

**L'Eure une destination de courts voyages à 72,3% (contre 65,1% en 2007).**



En % de voyages

■ Longs voyages  
■ Courts voyages

<sup>1</sup> Données issues du Suivi de la Demande Touristique en France (étude portant sur 20 000 personnes).

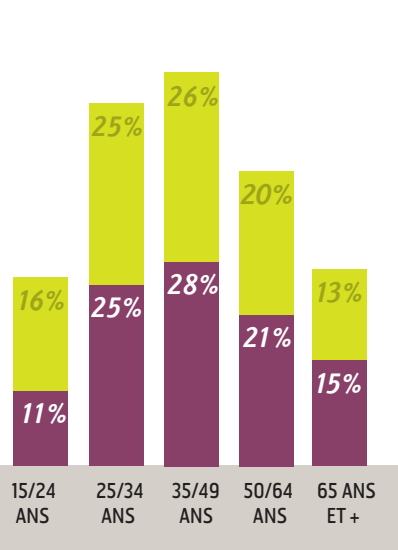
<sup>2</sup> Depuis 2008, la TNS Sofres a mis en place un nouveau questionnaire, celui-ci porte dorénavant sur les voyages et non les séjours. Définition d'un voyage : allers-retours comportant au moins une nuit en dehors du domicile. Les voyages décrits ci-dessus et en pages suivantes sont ceux qui ont pour destination principale le département de l'Eure (un voyage peut comprendre plusieurs lieux de séjours).

<sup>3</sup> Résidents : Français et étrangers vivant en France.

<sup>4</sup> Voyages personnels et professionnels.

## Le profil de la clientèle de l'Eure

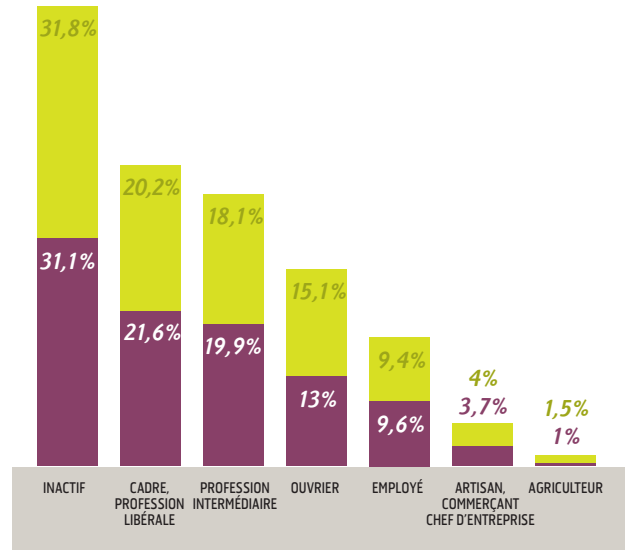
### TRANCHE D'ÂGE



**Forte représentativité des 35-49 ans**

On relève une sous-représentation des 15-24 ans dans l'Eure par rapport à l'échelle nationale.

### CATÉGORIE SOCIO-PROFESSIONNELLE



**Une majorité d'inactifs, dont retraités (31%), et de cadres (21,6%)**

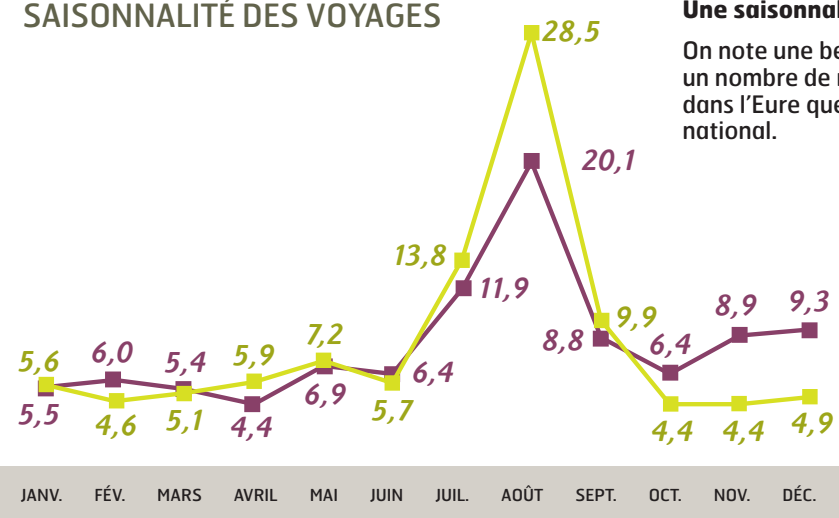
Les cadres / professions libérales (+ 3,8 points) et les ouvriers (+ 4,8 points) affichent une belle hausse.

En % de voyages



## Les caractéristiques des voyages personnels

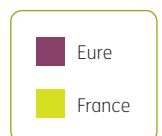
### SAISONNALITÉ DES VOYAGES



**Une saisonnalité peu marquée.**

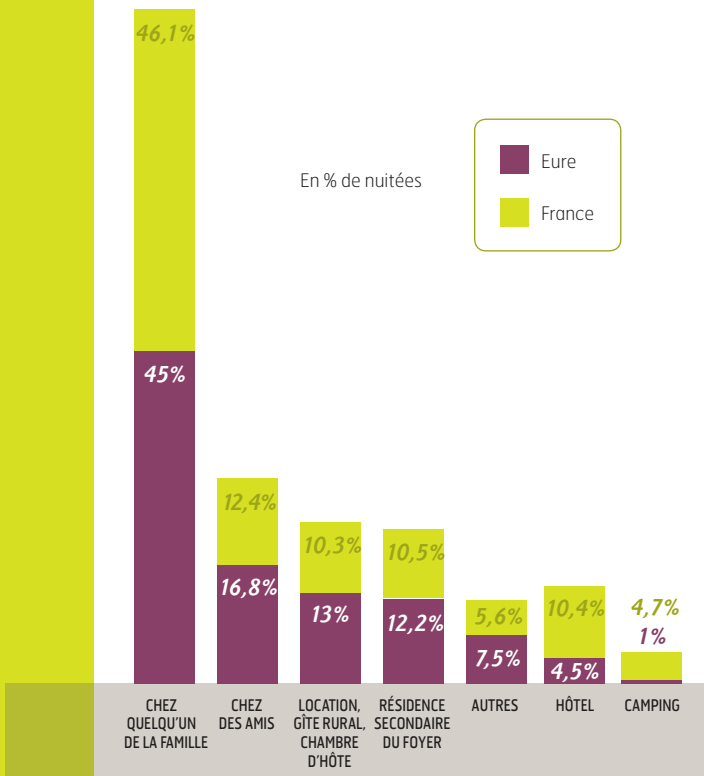
On note une belle arrière saison avec un nombre de nuitées plus important dans l'Eure que sur le territoire national.

En % de nuitées



## Les caractéristiques des voyages personnels

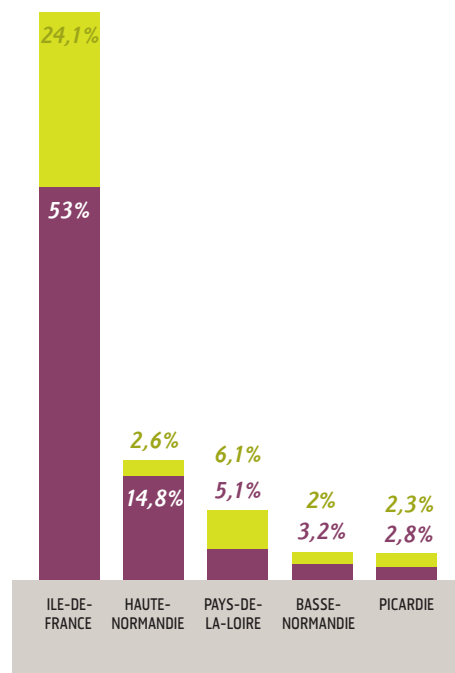
### MODE D'HÉBERGEMENT



#### Une majorité de voyages dans la famille

La part de voyages réalisés dans les hôtels est nettement plus inférieure dans l'Eure qu'en France.

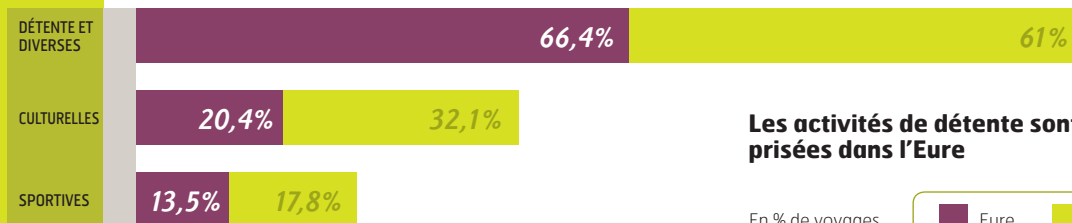
### ORIGINE GÉOGRAPHIQUE



#### Plus de la moitié de la clientèle est francilienne

Les principales clientèles de l'Eure sont des clientèles de proximité.

### PRINCIPALES ACTIVITÉS PRATIQUÉES



#### Les activités de détente sont très prisées dans l'Eure

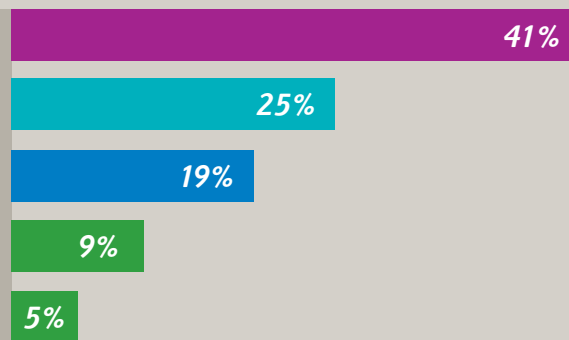
En % de voyages

# Les hébergements marchands

## Le parc d'hébergements marchands au 1<sup>er</sup> janvier 2010

▶ **24 130**  
lits  
marchands :

2010



**Hôtellerie de plein air, aires naturelles, campings à la ferme**

**Résidence de tourisme et centres de vacances** (Center Parcs : 80% des lits)

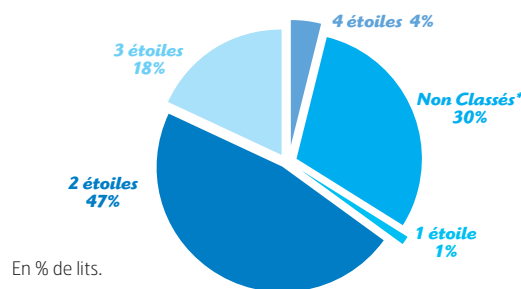
**Hôtellerie**

**Meublés de tourisme** (Clévacances, Gîtes de France, classés sans label)

**Chambres d'hôtes labellisées**

▶ **4 660**  
lits répartis  
dans **88**  
hôtels.

Près de la moitié du parc est classée en 2 étoiles.



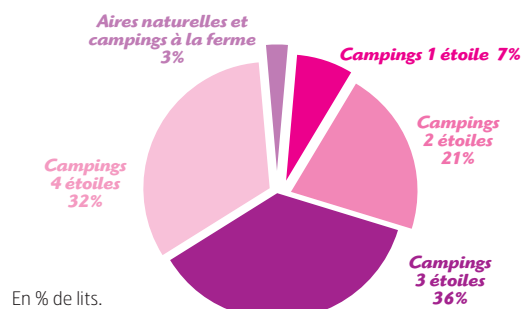
### Hôtellerie

1 chambre = 2 lits.

\* Non Classés : 12 hôtels dits de chaîne et 7 hôtels indépendants labellisés.

▶ **10 010**  
lits répartis  
dans  
**36** campings  
et aires  
naturelles.

Une majorité de campings classés en 3 et 4 étoiles.



### Hôtellerie de plein air

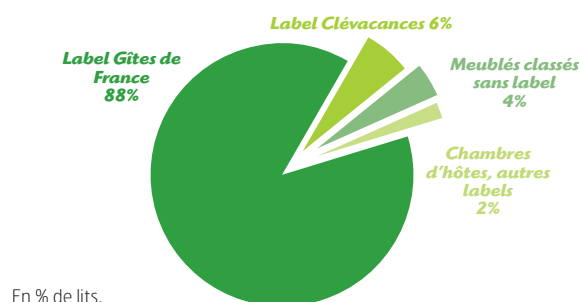
1 emplacement = 3 lits.

**Dans les campings :**

- **6 030 lits « Loisirs » (60% de l'offre) classés majoritairement en 3 et 4 étoiles.** Ces lits classés Loisirs sont destinés à la clientèle résidentielle (occupation supérieure au mois).
- **3 980 lits « Tourisme » (40% de l'offre) classés essentiellement en 2 et 3 étoiles.** Ces lits classés Tourisme sont destinés à la clientèle de passage (location à la nuitée, à la semaine ou au mois).

▶ **3 460** lits  
répartis dans  
**327** meublés  
(**2 150** lits) et  
**488** chambres  
d'hôtes  
(**1 280** lits).

63% des lits sont en meublés de tourisme.



### Meublés de tourisme et chambres d'hôtes

**Le parc des Gîtes de France se répartit entre :**

- 290 gîtes ruraux (44% des lits).
- 477 chambres d'hôtes (31% des lits).
- 33 gîtes d'étapes et de séjour (23% des lits).
- 4 gîtes d'enfants (2% des lits).

**Ces gîtes ruraux et chambres d'hôtes sont majoritairement classés « 3 épis »,** avec respectivement 69% des gîtes ruraux et 82% des chambres d'hôtes.

# L'hôtellerie

## Déclin des clientèles étrangères en 2009 (-27%)

▶ **574 285**  
nuitées  
en 2009,  
soit une  
baisse de  
-7%.

### NOMBRE DE NUITÉES ANNUELLES



Base : 86 hôtels. Source : INSEE.

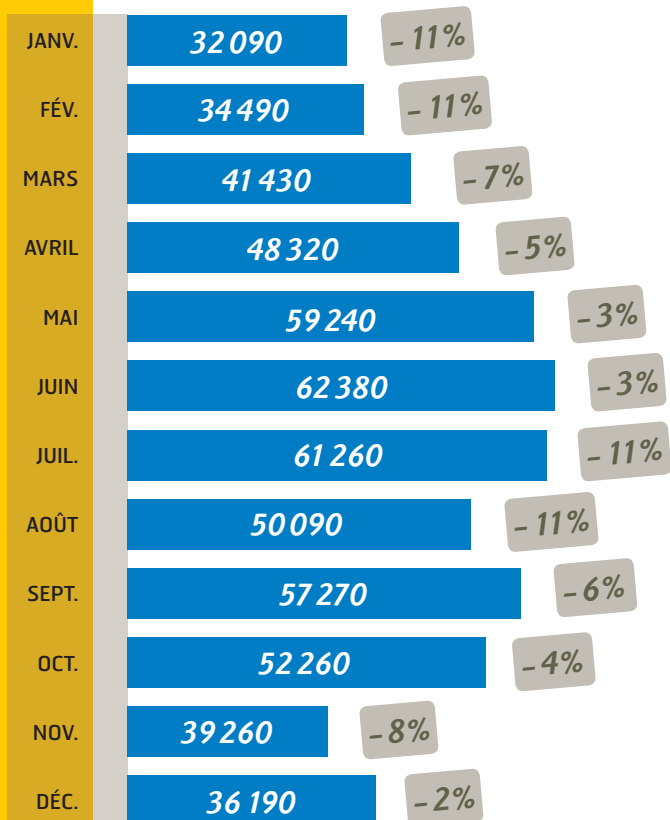
Après plusieurs années de fléchissement, les nuitées réalisées par les clientèles étrangères en 2009 révèlent un recul historique de -27% comparé à 2008.

Avec une perte d'environ 36 000 nuitées, le nombre de nuitées étrangères s'élève à 98 180 en 2009, contre 133 960 l'an passé.

A contrario, la baisse des nuitées enregistrées par les Français est minime avec -1%. De plus, si l'on compare avec 2007, qui n'était pas une année d'Armada, on note que les nuitées françaises progressent de +3%.

▶ **Recul sur l'ensemble des mois de l'année 2009.**

### RÉPARTITION MENSUELLE DES NUITÉES



Les mois les plus fréquentés restent les mois de mai, juin, juillet et septembre.

On note que les clientèles françaises sont en hausse sur le mois de juin (+4%) tandis que les nuitées étrangères affichent -24%.

A l'inverse, l'ensemble des clientèles connaît un recul de fréquentation sur le mois de juillet avec -11% pour les clientèles françaises et -12% pour les clientèles étrangères.

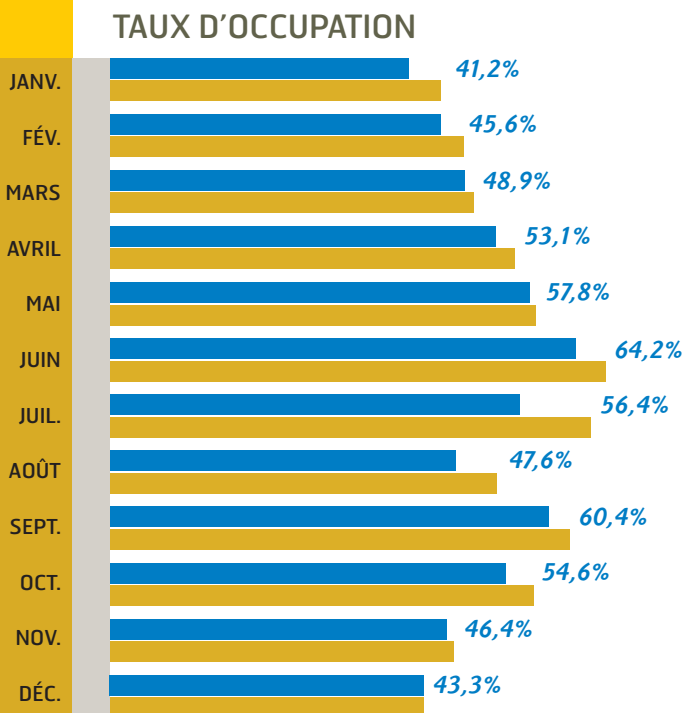
Depuis 2005, on observe une tendance à la baisse en août, qui se confirme à nouveau en 2009 avec -11%.

C'est sur la période d'avril à septembre que la part des nuitées est la plus importante (59%). Sur cette période la clientèle française reste globalement stable alors que les étrangers perdent -24%.



### Un taux d'occupation en baisse.

(51,8% contre 55,1% en 2008)



Seul le mois de décembre conserve un taux d'occupation identique à celui de 2008, alors que le taux d'occupation diminue sur l'ensemble des autres mois de l'année.

Les taux d'occupation des mois de juillet et d'août connaissent les plus forts reculs avec respectivement - 9,8 points et - 5,7 points.

**Les hôtels de chaîne avec un taux d'occupation de 53,7% sont ceux qui enregistrent la plus forte baisse.**

C'est pourquoi, l'écart avec les hôtels indépendants (50,2%) tend à s'amenuiser (3,5 points en 2009, contre 8,7 points en 2008).



### Une durée moyenne de séjour stable.

#### DURÉE MOYENNE DE SÉJOUR

**Avec 1,47 jours, la durée moyenne de séjour est sensiblement identique à celle de 2008 (1,49 jours) ; toutefois on note une tendance à la baisse de la durée moyenne de séjour depuis 2007 où elle atteignait 1,50 jours.**

Après une inversion en 2008, les clientèles étrangères affichent à nouveau une durée de moyenne de séjour plus importante (1,52 jours) que les clientèles françaises (1,47 jours).

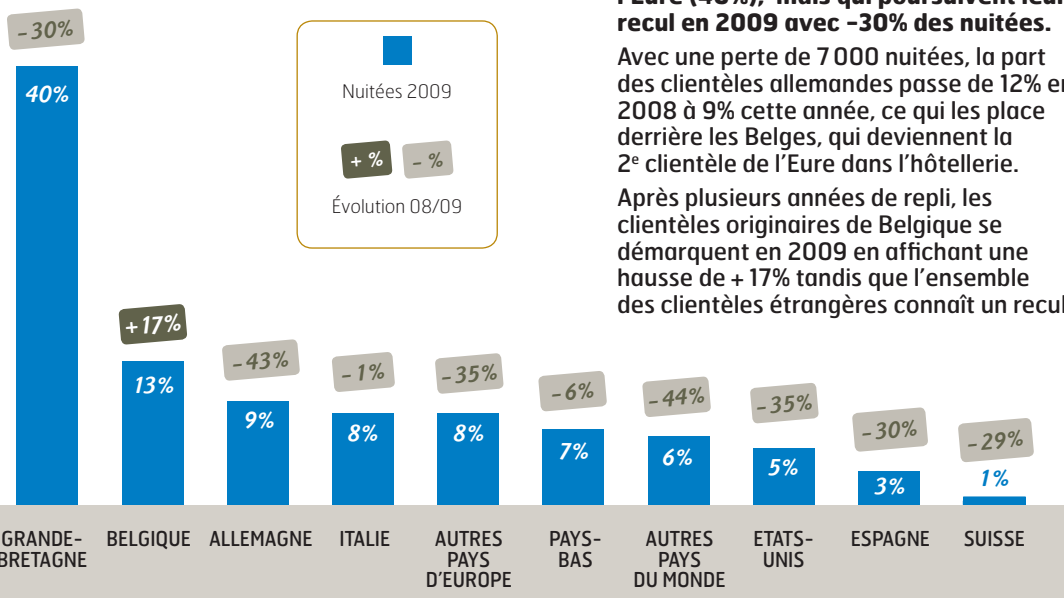
**Coté Français**, les séjours sont plus courts en 2009 (1,47 jours contre 1,51 jours en 2008). Les mois d'été

enregistrent une durée de séjour plus courte qu'en arrière saison.

**Coté étrangers**, la durée moyenne de séjour s'allonge sur dix mois de l'année, seuls les mois de février (1,82 jours) et juin (1,44 jours) ont une durée de séjour inférieure à 2008. C'est sur la période d'octobre à mars que les séjours réalisés par les étrangers sont les plus longs.

### Dégringolade des clientèles britanniques (- 30%) mais belle progression des clientèles belges (+ 17%).

#### ORIGINE DES CLIENTÈLES ÉTRANGÈRES



**On note le déclin des Britanniques qui représentent la principale clientèle de l'Eure (40%), mais qui poursuivent leur recul en 2009 avec -30% des nuitées.**

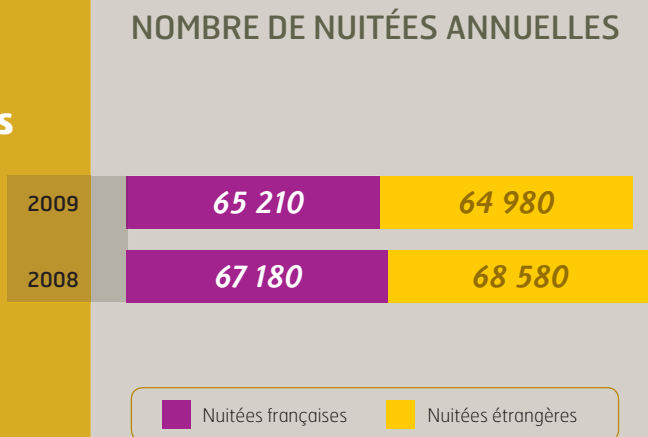
Avec une perte de 7 000 nuitées, la part des clientèles allemandes passe de 12% en 2008 à 9% cette année, ce qui les place derrière les Belges, qui deviennent la 2<sup>e</sup> clientèle de l'Eure dans l'hôtellerie.

Après plusieurs années de repli, les clientèles originaires de Belgique se démarquent en 2009 en affichant une hausse de + 17% tandis que l'ensemble des clientèles étrangères connaît un recul.

# L'hôtellerie de plein air

## Baisse de fréquentation : net recul des clientèles étrangères (-7%)

▶ **130 190** nuitées enregistrées en 2009, soit une baisse de 5%.



Source : INSEE (emplacements de passage nus et locatifs)  
Base : 29 campings (panel au 31/12/2008)

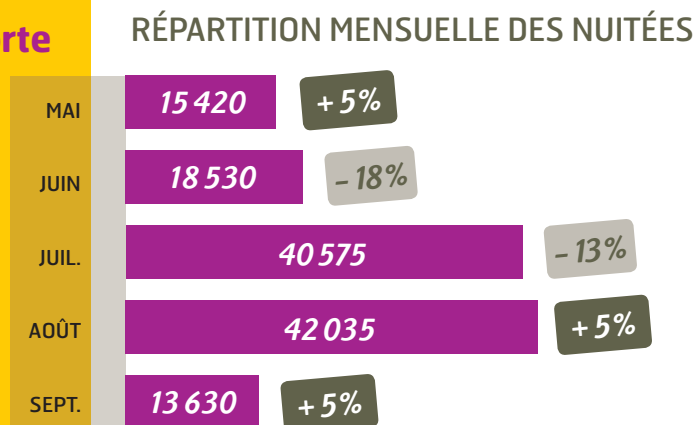
L'hôtellerie de plein air affiche un tassement à hauteur de 5% de sa fréquentation (soit - 6 570 nuitées). Cependant, il est important de noter que l'Armada 2008 a probablement influé sur les volumes de fréquentation. En effet, si l'on compare les résultats 2009 avec ceux de l'année 2007, on note une progression du nombre de nuitées (+ 6%).

**Après plusieurs années de progression, les clientèles étrangères connaissent une forte baisse en 2008 avec une perte de 4 600 nuitées (- 7%).**

Avec - 3% de nuitées, la clientèle française ne confirme pas son envolée de 2008. **Cependant, on note que la fréquentation des Français a progressé de 10% depuis 2004.**

La répartition des clientèles françaises et étrangères est équivalente et représente 50% chacune.

▶ **Après une forte progression en 2008, les mois de juin et juillet subissent une importante baisse.**



Le mois de juillet, dont la fréquentation est très fluctuante depuis 2006, enregistre cette année 6 000 nuitées de moins qu'en 2008.

Les hausses constatées sur les mois de mai, août et septembre ne suffisent pas à contrebalancer les résultats négatifs des mois de juin et juillet.

▶ **Une baisse plus marquée dans l'entrée de gamme.**

Après une importante remontée en 2008, l'hôtellerie de plein air classée 1 et 2 étoiles connaît une baisse de 9% et représente ainsi 31% des nuitées réalisées par l'ensemble des clientèles contre 33% l'an dernier.

**L'élément marquant de 2009 est le net recul des clientèles françaises (- 11%) dans ces catégories d'hébergement, celles-ci représentant 61% des nuitées enregistrées.**

Avec 69% des nuitées, l'hôtellerie de plein air classée 3 et 4 étoiles reste celle qui attire le plus les clientèles. Ce sont les étrangers qui séjournent majoritairement dans ces équipements (55% des nuitées) malgré une baisse de 7% en 2009.

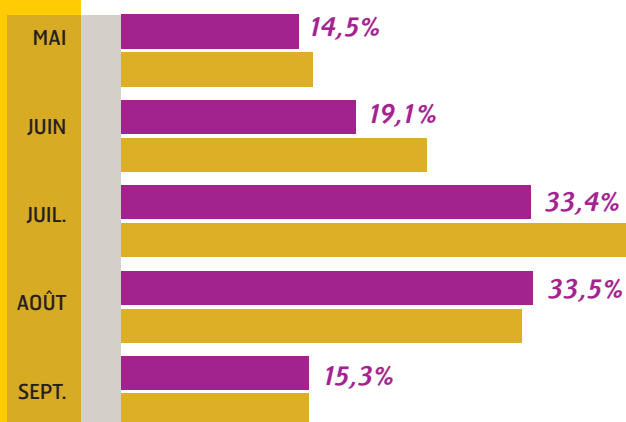
A l'inverse cette année, les Français poursuivent leur progression amorcée en 2007, en réalisant + 3% de nuitées dans ces catégories de campings.



### Fléchissement du taux d'occupation en 2009.

(23,3% contre 26,1% en 2008)

#### TAUX D'OCCUPATION



Malgré une baisse de - 12% de nuitées, le taux d'occupation reste le plus élevé sur les emplacements proposés en locatif avec 39% contre 22% pour les emplacements nus.

Les clientèles françaises et étrangères affichent respectivement - 6% et - 32% de nuitées dans le locatif.

Les campings de catégories 3 et 4 étoiles connaissent le plus fort taux d'occupation (24,3%), tout en enregistrant une baisse proche de 4 points.

Seuls les mois de septembre et août ont un taux d'occupation identique ou légèrement supérieur à celui de 2008, alors que les mois de juin et juillet avec - 6 points et - 8 points sont bien en deçà des taux de 2008.

■ 2008

■ 2009

### Relative stabilité de la durée de séjour (2,53 jours).

#### DURÉE MOYENNE DE SÉJOUR

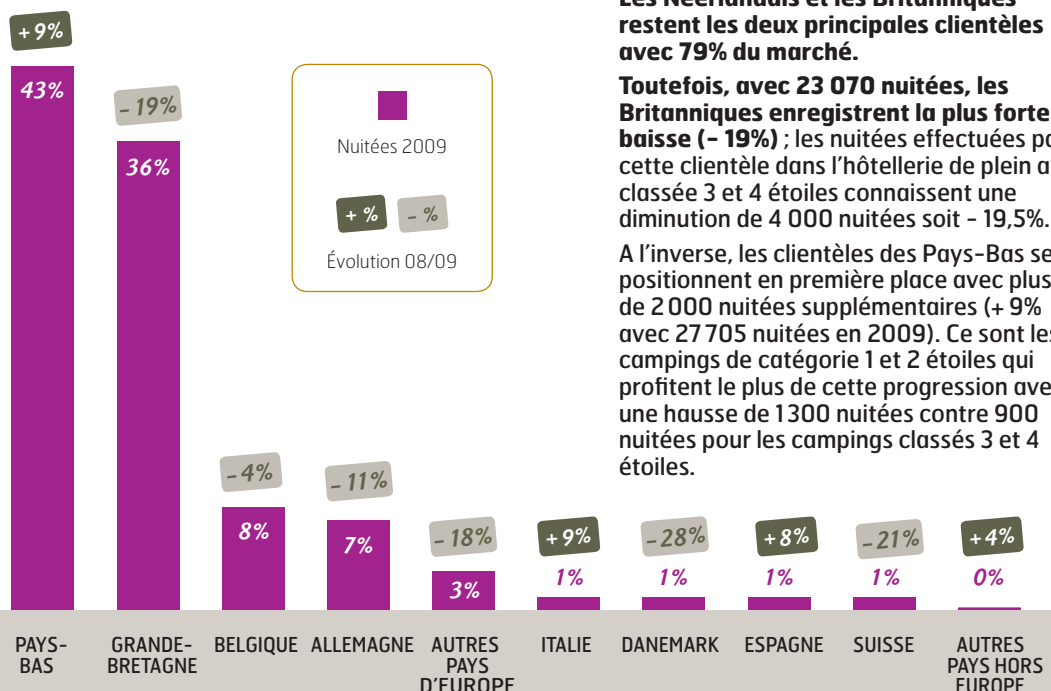
La durée moyenne de séjours des clientèles françaises est légèrement inférieure avec 2,17 jours contre 2,30 jours en 2008. **Cette année, les séjours effectués au cours du mois de juillet ont été non seulement les plus longs (3,53 jours), mais les seuls enregistrant un allongement de la durée de séjour.**

Les séjours réalisés par les clientèles étrangères ont une durée qui reste stable (2,10 jours).



### Belle hausse des clientèles néerlandaises (+ 9%, soit 2 000 nuitées supplémentaires), mais fort recul des clientèles britanniques (près de 5 400 nuitées en moins).

#### ORIGINE DES CLIENTÈLES ÉTRANGÈRES



Le nombre de nuitées étrangères a principalement diminué dans les catégories 3 et 4 étoiles (- 3 700 nuitées).

**Les Néerlandais et les Britanniques restent les deux principales clientèles avec 79% du marché.**

**Toutefois, avec 23 070 nuitées, les Britanniques enregistrent la plus forte baisse (- 19%) ; les nuitées effectuées par cette clientèle dans l'hôtellerie de plein air classée 3 et 4 étoiles connaissent une diminution de 4 000 nuitées soit - 19,5%.**

A l'inverse, les clientèles des Pays-Bas se positionnent en première place avec plus de 2 000 nuitées supplémentaires (+ 9% avec 27 705 nuitées en 2009). Ce sont les campings de catégorie 1 et 2 étoiles qui profitent le plus de cette progression avec une hausse de 1 300 nuitées contre 900 nuitées pour les campings classés 3 et 4 étoiles.

# Les hébergements «Gîtes de France»

▶ **386 400** nuitées dans l'ensemble des hébergements de la marque (soit - 1%).

▶ Avec **164 240** nuitées, les gîtes en service réservation enregistrent une baisse de - 9%.

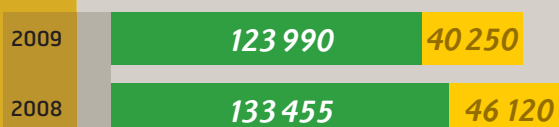
▶ Un mois de juillet difficile (- 20%) mais un mois de juin exceptionnel (+ 31%).

## Fléchissement des nuitées pour l'ensemble des clientèles

Les chambres d'hôtes et les gîtes d'étapes tirent leur épingle du jeu et affichent respectivement une hausse de + 6% et + 4%.

Source : ADETMIR.  
Base : 511 structures (gîtes ruraux, chambres d'hôtes, gîtes d'étape...).

### NOMBRE DE NUITÉES ANNUELLES

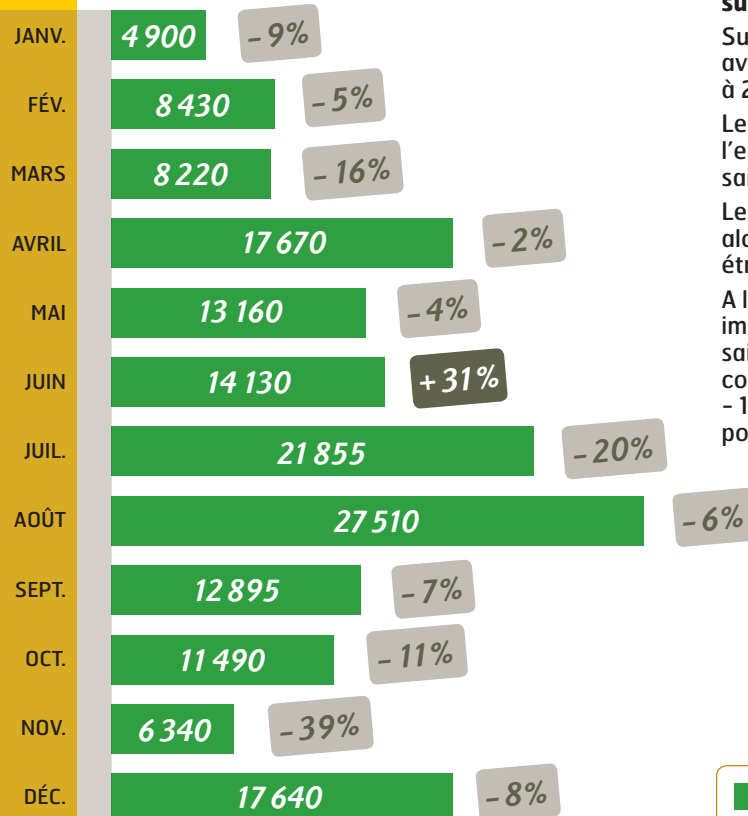


En 2009, la fréquentation des gîtes ruraux connaît un recul de 9%, ce qui représente près de 15 000 nuitées de moins qu'en 2008.

**Le repli des clientèles étrangères se confirme et s'accroît avec - 13% de nuitées.**

Source : ADETMIR.  
Base : résultat du service réservation (85% des gîtes ruraux et 5 097 contrats).

### RÉPARTITION MENSUELLE DES NUITÉES



**Excepté pour le mois de juin, on note un fléchissement de la fréquentation sur l'ensemble des mois de 2009.**

Sur la saison estivale, le mois de juillet avec - 20% est en net retrait par rapport à 2008.

Le nombre de nuitées réalisées par l'ensemble des clientèles sur l'avant saison est stable.

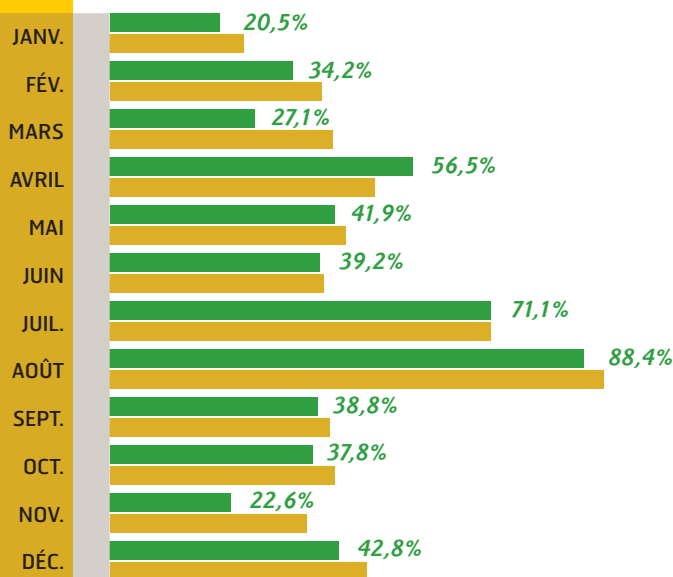
Les nuitées françaises se maintiennent alors que les nuitées des clientèles étrangères diminuent de - 3,5%.

A l'inverse, on observe une baisse importante sur les mois d'été et l'arrière saison (- 13,5%). L'ensemble des clientèles connaît un recul sur cette période, avec - 11% pour les nuitées françaises et - 19% pour les nuitées étrangères.



▶ **Un taux d'occupation qui décline (43,7%).**

### TAUX D'OCCUPATION



**Seul le mois de juillet conserve un taux d'occupation identique à celui de 2008, alors que l'ensemble des autres mois de l'année affichent un taux d'occupation en baisse.**

On note que le taux d'occupation du mois d'août est marqué par un recul de 4 points et celui des mois de mars et novembre chute considérablement (- 15 points).

■ 2008 ■ 2009



▶ **Une durée moyenne de séjour toujours plus courte (6,9 jours en 2009).**

### DURÉE MOYENNE DE SÉJOUR

**Les séjours consommés dans l'Eure dont la durée est inférieure à 5 jours représentent 42% des contrats contre 37% en 2008.**

A contrario, on enregistre une diminution du nombre de contrats dont la durée est comprise entre 5 et 7 jours (40%, soit - 3 points). L'occupation moyenne des gîtes en service réservation est de 8 week-ends et 20,5 semaines, soit 1,5 semaines de moins qu'en 2008.

Les séjours réalisés par les **clientèles françaises** ont une durée plus courte qu'en 2008, soit 5,27 jours

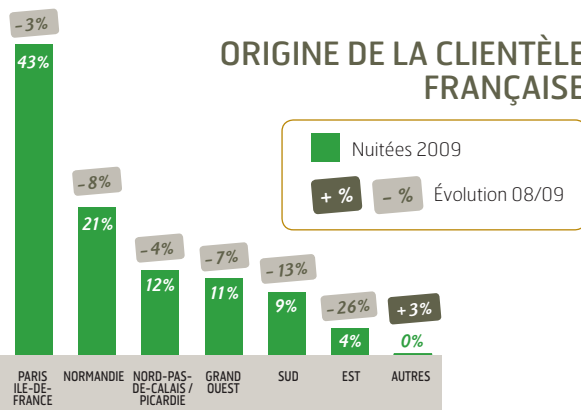
contre 5,61 jours. Les séjours dont la durée est supérieure à 8 jours se déroulent en très haute saison (juillet et août).

La durée moyenne de séjour des **clientèles étrangères** augmente légèrement pour atteindre 9,43 jours.

Cette progression profite principalement aux mois de mars (+ 5 jours) et septembre (+ 2 jours). Globalement, on note une relative stabilité de la durée moyenne de séjour pour les étrangers.

▶ **Près de la moitié des nuitées françaises sont réalisées par la clientèle d'Ile-de-France.**

### ORIGINE DE LA CLIENTÈLE FRANÇAISE



**L'ensemble des clientèles françaises connaît un fléchissement en 2009.**

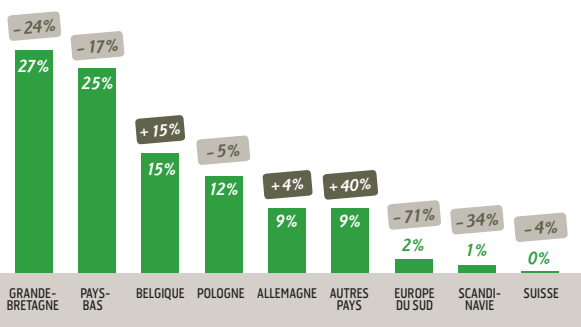
Ce sont les nuitées consommées par les clientèles venues de l'Est et du Sud de la France qui subissent la baisse la plus importante avec - 26% et - 13%.

Les clientèles principales restent les Franciliens malgré un nombre de nuitées en baisse de 9,5% depuis 2007.

Les nuitées réalisées par les clientèles normandes, assez fluctuantes depuis plusieurs années, reculent de - 8% cette année.

▶ **Confirmation du repli des clientèles britanniques déjà amorcé depuis plusieurs années.**

### ORIGINE DES CLIENTÈLES ÉTRANGÈRES



**Les Britanniques restent toujours majoritaires malgré un écart qui s'amenuise avec les Néerlandais ; en effet, ces derniers représentent 25% des clientèles étrangères.**

Toutefois, la clientèle des Pays-Bas qui n'a cessé de progresser depuis 2007 connaît un recul de - 17% cette année. A noter, les très bons chiffres de la clientèle belge qui progresse de 15% en 2009.

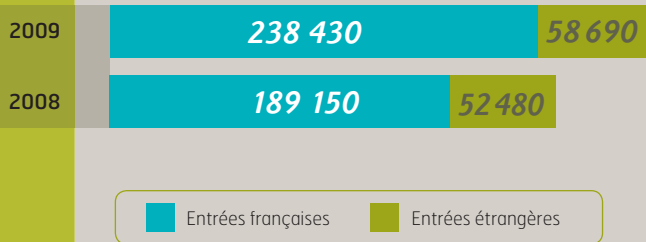
■ Nuitées 2009 + % - % Évolution 08/09

# Les sites et lieux de visite

## Une année dopée par l'ouverture du Musée des Impressionnistes à Giverny

▶ **297 120** entrées payantes en 2009, soit une hausse de 23%.

### NOMBRE D'ENTRÉES ANNUELLES

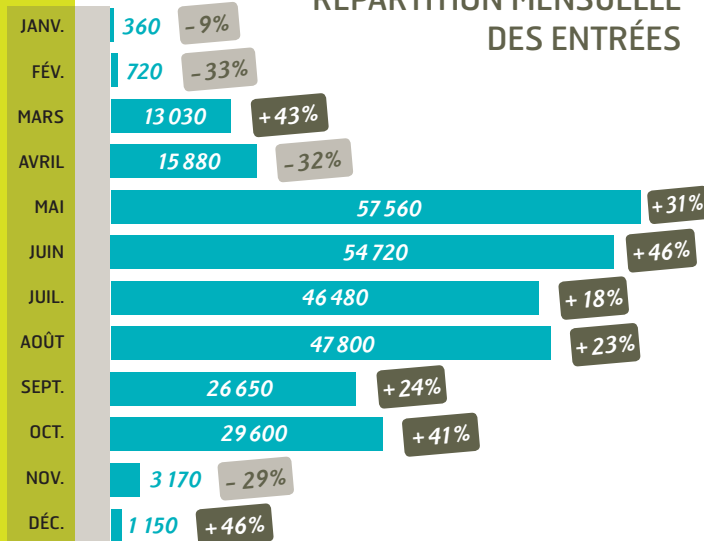


Source : Eure Tourisme.

L'analyse détaillée porte sur une base de 14 sites de plus de 5 000 visiteurs qui ont répondu à l'enquête de fréquentation entre 2008 et 2009. **L'accroissement de fréquentation de 2009 est le résultat de la remarquable progression des sites de Giverny dont le Musée des Impressionnistes qui affichent respectivement + 95% de visiteurs et la Fondation Monet + 16%, notamment pour les clientèles étrangères, en repli dans la majorité des sites touristiques du département.** Cependant, on note que la fréquentation globale dans les sites hors Giverny reste stable comparée à 2008.

▶ **Plus de 80% des visiteurs entre avril et septembre.**

### RÉPARTITION MENSUELLE DES ENTRÉES



**249 090 visiteurs ont été accueillis sur la période d'avril à septembre, ce qui représente une hausse de 22%.** Sur cette période le seul mois en baisse est le mois d'avril avec - 32% de clientèles, sans doute lié à l'ouverture tardive du Musée des Impressionnistes à Giverny en 2009 (mai). A contrario, on relève des progressions de fréquentation significatives sur les autres mois de cette période et notamment pour les mois de mai (+ 31%), juin (+ 46%) et octobre (+ 41%).

D'octobre à mars, la fréquentation progresse de 30%, avec une forte hausse pour les mois de mars (+ 43%), d'octobre (+ 41%) et décembre (+ 46%).

Entrées 2009 + % - % Évolution 08/09

▶ **Hausse remarquable des clientèles françaises.**

**On note une évolution de 30% de fréquentation de la clientèle française avec des mois de mars (+ 80%), mai (+ 36%), juin (+ 51%) et octobre (+ 56%) en très forte hausse.**

La clientèle étrangère enregistre une hausse de 12% mais les très bons chiffres de Giverny masquent une réalité à la baisse dans les autres sites (- 20%).

▶ **Près de 70% d'individuels pour les visiteurs français.**

**Côté Français, on note une légère progression du nombre de visiteurs venus en individuels avec 69% contre 65% en 2008.**

78% des visiteurs individuels sont présents sur la période d'avril à septembre avec une forte représentation en juillet (83%) et août (91%).

86% des visites en groupe sont effectuées sur la période d'avril à septembre et leur part est plus importante sur les mois d'avril (45%) et juin (54%).

Les étrangers viennent très majoritairement sur la période d'avril à septembre avec une croissance significative des mois de juin (+ 42%) et juillet (+ 31%).



▶ **3/4 des visiteurs étrangers sont des individuels.**

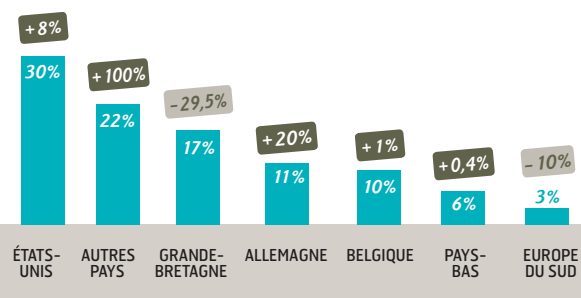
▶ **Forte baisse des clientèles britanniques.**

▶ **965 230 visiteurs\* en 2009 (y compris la Fondation Claude Monet).**

**Côté étrangers**, on note une stabilité des groupes avec un léger recul sur la période de mars à octobre (- 20%). Cette clientèle représente 15% des étrangers.

Les clientèles individuelles sont en nette progression sur les mois de juin (+ 45%) et juillet (+ 29%). Elles représentent 75% des visiteurs étrangers.

## ORIGINE DES CLIENTÈLES ÉTRANGÈRES



**Les Britanniques enregistrent un net recul en 2009 avec - 29,5% de fréquentation, confirmant une tendance de fond initiée au début des années 2000.** A l'inverse, les Allemands enregistrent une évolution avec + 20%.

Par ailleurs, les Américains, qui progressent de + 8%, sont majoritairement présents sur les sites de Giverny.



PLUS DE 20 000 ENTRÉES (6 SITES)			
1	Fondation Claude Monet (Giverny)	485 000	↗
2	Musée des Impressionnistes (Giverny)	142 760	↗
3	Domaine d'Harcourt	40 110	↗
4	Abbaye de Mortemer (Lisors)	27 110	↗
5	Château-Gaillard (Les Andelys)	21 885	↘
6	Château du Champ de Bataille (Le Neubourg)	21 585	↘
ENTRE 5 000 ET 20 000 ENTRÉES (18 SITES)			
7	Musée municipal d'Evreux	19 500	↗
8	Distillerie Busnel (Cormeilles)	17 790	↘
9	Château de Vascoëuil	16 910	↗
10	Site archéologique de Gisacum (Le Vieil-Evreux)	15 870	↘
11	Musée A.G. Poulain (Vernon)	15 860	↗
12	Chemin de Fer de la Vallée de l'Eure (Pacy-sur-Eure)	12 550	↘
13	Musée du Sabot (La-Haye-de-Routot)	11 000	↗
14	Four à Pain (La-Haye-de-Routot)	10 730	↗
15	Moulin Amour (Saint-Ouen-de-Pontcheuil)	9 950	↗
16	Château de Fleury-la-Forêt	8 590	↗
17	Château de Beaulieu	7 450	↗
18	Jardin et Roseraie du château de Miserey	6 640	↗
19	Abbaye du Bec-Hellouin	6 220	↗
20	Abbaye de Fontaine-Guépard (Radepont)	5 670	↘
21	Château de Gisors	5 630	↘
22	Musée Alfred Canel (Pont-Audemer)	5 610	↗
23	Musée des Beaux-Arts (Bernay)	5 580	↘
24	Musée de Louviers	5 530	↘
ENTRE 2 000 ET 5 000 ENTRÉES (14 SITES)			
25	Chambre d'observation de la passe à poissons (Poses)	4 870	NC
26	Musée des Instruments à Vent (La Couture-Boussey)	4 660	↘
27	Moulin de Pierre (Hauville)	4 555	↗
28	Parc du château d'Acquigny	3 855	↗
29	Musée du Verre (Conches-en-Ouche)	3 700	↘
30	L'Arche Féline (Vascoëuil)	3 680	↗
31	Maison du Lin (Routot)	3 570	↘
32	Musée du Peigne (Ézy-sur-Eure)	3 570	↘
33	Musée du Terroir (Conches-en-Ouche)	3 465	↘
34	Musée Nicolas Poussin (Les Andelys)	2 940	↘
35	Abbatiale Notre-Dame (Bernay)	2 540	NC
36	Musée Normandie Niemen (Les Andelys)	2 220	↗
37	Musée de la Batellerie (Poses)	2 090	↘
38	Jardin du Clos St-François (Saint-Victor d'Épine)	2 050	↘
ENTRE 1 000 ET 2 000 ENTRÉES (11 SITES)			
39	Palais de la Miniature (Les Barils)	1 570	↘
40	Parc du Château d'Émalleville	1 350	↗
41	Musée de l'Écorché d'Anatomie (Le Neubourg)	1 195	↘
42	Parc du château de Saint-Just	860	NC
43	Château de Montaure	840	↗
44	Musée de la Ferronnerie (Francheville)	685	NC
45	Musée de la Résistance (Manneville-sur-Risle)	450	↗
46	Château du Buisson de May (Saint-Aquilin-de-Pacy)	290	↗
47	Château d'Heudicourt	200	NC
48	Jardin de la Mare aux Trembles (Épreville-près-le-Neubourg)	130	↘
49	Jardin Le Guell (Vitot)	125	↘

NC : résultats non communiqués en 2008.

N° : analyse détaillée.

\* Entrées payantes et gratuites

# Les points d'accueil touristique

## Progression de fréquentation dans les OTSI

▶ **145 850** visiteurs accueillis en 2009, soit une hausse de 5%.

### NOMBRE DE VISITEURS ANNUELS



■ Visiteurs français ■ Visiteurs étrangers

Après plusieurs années de fléchissement, les Offices de Tourisme et Syndicats d'Initiative sont en progression en 2009.

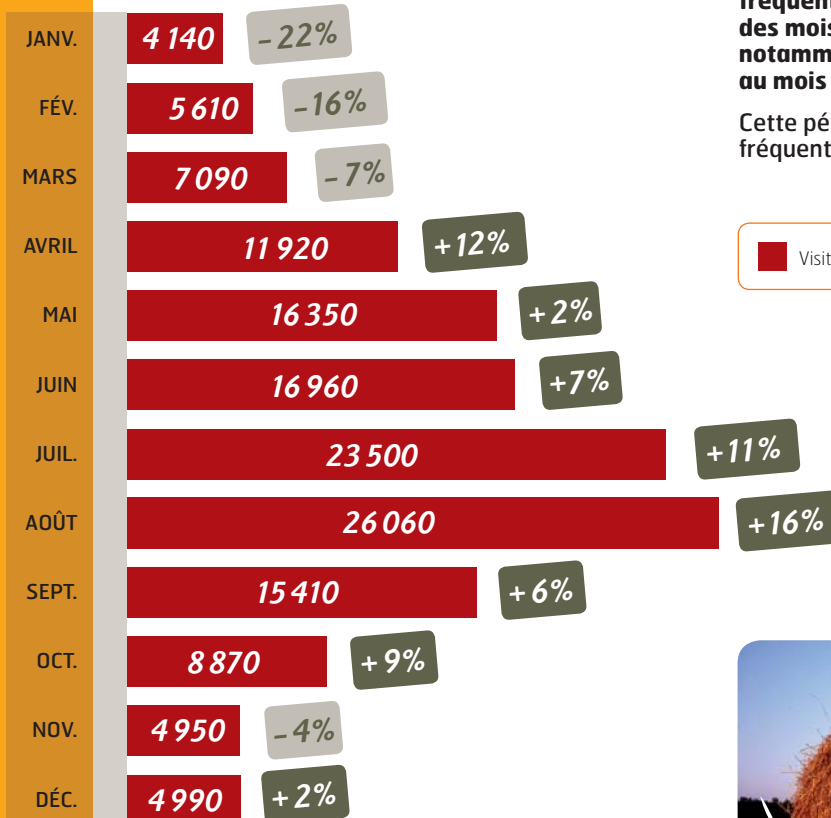
L'ensemble des clientèles bénéficie de cette hausse ; en effet les Français progressent de 6% et les étrangers de 4%.

Les visiteurs français représentent 84% de la clientèle pour 26% d'étrangers.

Source : Eure Tourisme.  
Base : 25 OTSI.

▶ **+ 9%** de fréquentation sur la période d'avril à septembre.

### RÉPARTITION MENSUELLE DES VISITEURS



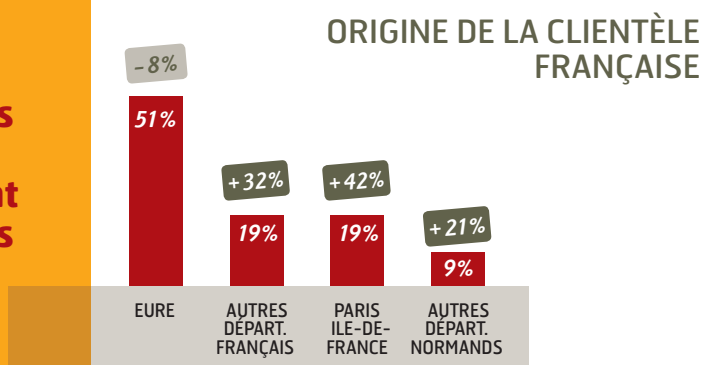
On relève une progression des fréquentations sur l'ensemble des mois d'avril à septembre, avec notamment une hausse de +16% au mois d'août.

Cette période représente 75% de la fréquentation annuelle.

■ Visiteurs 2009 ■ + % ■ - % Évolution 08/09



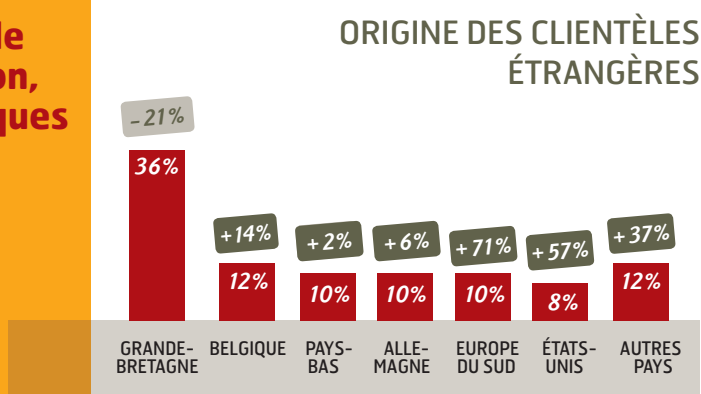
▶ **Importante progression des visiteurs franciliens au détriment des visiteurs eurois.**



En 2009, les visiteurs eurois ont moins fréquenté les Offices de Tourisme et Syndicats d'Initiative (soit une perte de 5 000 visiteurs). **Si la répartition des visiteurs est similaire à celle de 2008, on remarque toutefois un accroissement majeur de fréquentation pour les départements de Paris Ile-de-France et autres départements français.** De plus, les visiteurs originaires des autres départements normands poursuivent leur hausse débutée en 2006.

■ Visiteurs 2009    + %    - %    Évolution 08/09

▶ **Avec -21% de fréquentation, les Britanniques poursuivent leur repli.**



**Malgré ce déclin, les clientèles britanniques restent majoritaires** mais ne représentent plus que 36% des visiteurs des Offices de Tourisme et Syndicats d'Initiative, contre 48% en 2008.

L'ensemble des autres clientèles est en hausse avec notamment une belle croissance pour les États-Unis (+37%) et les Pays d'Europe du Sud (Italie, Espagne) présents, depuis de nombreuses années, en Basse-Normandie et sur le littoral et qui affichent une progression de +71% de visiteurs dans l'Eure en 2009.

▶ **25 points d'accueil touristique en 2009.**

Plus de 10 000 visiteurs (6 OTSI)			
1	O.T. **** du Grand Evreux	17 590	↗
2	O.T. *** communautaire des Portes de l'Eure	14 760	↗
3	O.T. * du Pays d'Avre, d'Eure et d'Iton	13 160	↗
4	O.T. ** du Pays de Lyons-la-Forêt	12 680	↘
5	O.T. ** de Bernay et sa région	12 240	↗
6	O.T. ** de la Communauté de Communes de Pont-Audemer	11 690	↘
Entre 5 000 et 10 000 visiteurs (6 OTSI)			
7	O.T. ** des Andelys	7 290	↗
8	O.T. ** du canton de Beuzeville	7 290	↗
9	O.T. ** de Gisors	6 690	↗
10	O.T. *** Seine Eure	5 850	↘
11	O.T. * du canton de Cormeilles	5 280	↗
12	O.T. ** du Pays du Neubourg	4 770	↘
Entre 1 000 et 5 000 visiteurs (10 OTSI)			
13	O.T. * du canton de St-Georges-du-Vièvre	3 850	↗
14	Maison du Tourisme de Conches-en-Ouche	3 270	↘
15	Normandie Expo à Vironvay	3 100	↘
16	O.T. ** du canton de Brionne	3 080	↘
17	O.T. de Gaillon	2 680	↗
18	Association Touristique Guiel-Charentonne (Broglie)	2 250	↗
19	O.T. ** du canton de Quillebeuf-sur-Seine	2 000	↘
20	O.T. ** de Beaumesnil	1 960	↘
21	O.T. * de Nonancourt	1 620	↗
22	Maison des services au public de Breteuil-sur-Iton	1 170	↘
Moins de 1 000 visiteurs (3 OTSI)			
23	O.T. * Val-de-Risle	815	↘
24	Point Informations de Damville	640	↗
25	O.T. * du Pays Beaumontais	170	↘

NB : certains OTSI ont été fermés en cours d'année par manque de personnel, ce qui explique certaines baisses.

Eure Tourisme remercie tous les professionnels du tourisme et les acteurs économiques qui, en prenant soin de répondre, de façon régulière, aux sollicitations de l'Observatoire départemental, permettent une meilleure connaissance de notre activité touristique et une plus grande fiabilité de nos résultats.

Ce recueil de données statistiques est issu d'une collaboration avec les structures d'information touristique, les lieux de visite, l'INSEE de Haute-Normandie, l'Association Départementale du Tourisme en Milieu Rural (ADETMIR) et le Comité Régional de Tourisme de Normandie.



[www.eure-tourisme.fr](http://www.eure-tourisme.fr)

EURE TOURISME

Comité Départemental du Tourisme de l'Eure  
3, rue du Commandant Letellier - BP 367 - 27003 Évreux cedex  
Tél. : 33 (0)2 32 62 04 27 - Fax : 33 (0)2 32 31 05 98  
[info@eure-tourisme.fr](mailto:info@eure-tourisme.fr)

Contact : Edwige Mémeteau - Pôle Conception Produits  
[edwige.memeteau@eure-tourisme.fr](mailto:edwige.memeteau@eure-tourisme.fr)